



# Dykguide

över  
Sundsvallsområdet

**SSDK LAGUN**

# Innehåll

<b>Förord:</b>	3
<b>Dykplats:</b>	
Högön, Juniskär	4
Revhällan, Galtström	6
Galtström	8
Hästviken, Häggdånger	10
Indalsälven, Stavreviken	12
Långfläsjan, Spikarna, Alnö	14
Skarpudden, Barsviken	16
Svanen, Spikarna, Alnö	18
Gullfiberhamnen, Söråker	20
<b>Att tänka på före en dykning:</b>	22
<b>Vid dyktillbud:</b>	23
<b>Dykplats:</b>	
NW Vindskärsudde, Sundsvall	24
E Vindskärsudde, Sunsvall	26
Fågelharet, Årskogen	28
Svartberget, Ävike	30
NE Gråskärsbådan, Juniskär	32
Svenskär, Häggdånger	34
E Högön, Juniskär	36
Skeppshamn/Leskär, Åstön	38
Bondhamnsviken, Ävike	40
Revhällan, Brämön	42

**Obs!** De avbildade sjökorten i denna DYKGUIDE får EJ användas för navigation!!  
De angivna positionerna är ungefärliga och ej bekräftade med GPS.



## **Förord**

*Detta är ditt exemplar av SSDK Laguns DYKGUIDE. Vi hoppas att den kan ge dig bra och intressant information om olika dykplatser. Här får du veta vart du ska dyka, hur du hittar till dykplatsen och övrig nyttig information. Detta är information som kommer att underlätta ditt dyk och bespara dig tid. Du får med andra ord mer tid ill att planera ditt dyk, så att du kan dyka på ett säkert sätt.*

*Om du vill veta mer om dykmålen kan du kontakta respektive kontaktperson som finns angiven.*

*Förhoppningsvis har även du förslag på nya dykplatser, som bör vara med i denna dykguide. Ta då kontakt med dyksektions ordförande, så får vi föra in ditt dykmål i guiden, så att även andra kan få ta del av detta.*

*Denna dykguide gjordes ursprungligen som ett elevarbete på en trestjärnig dykkurs 1992. Uppdateringar har skett kontinuerligt av nya dykmål sedan dess.*

*Glöm inte bort att läsa sidorna 22–23, där får du en del bra tips angående dyksäkerheten.*

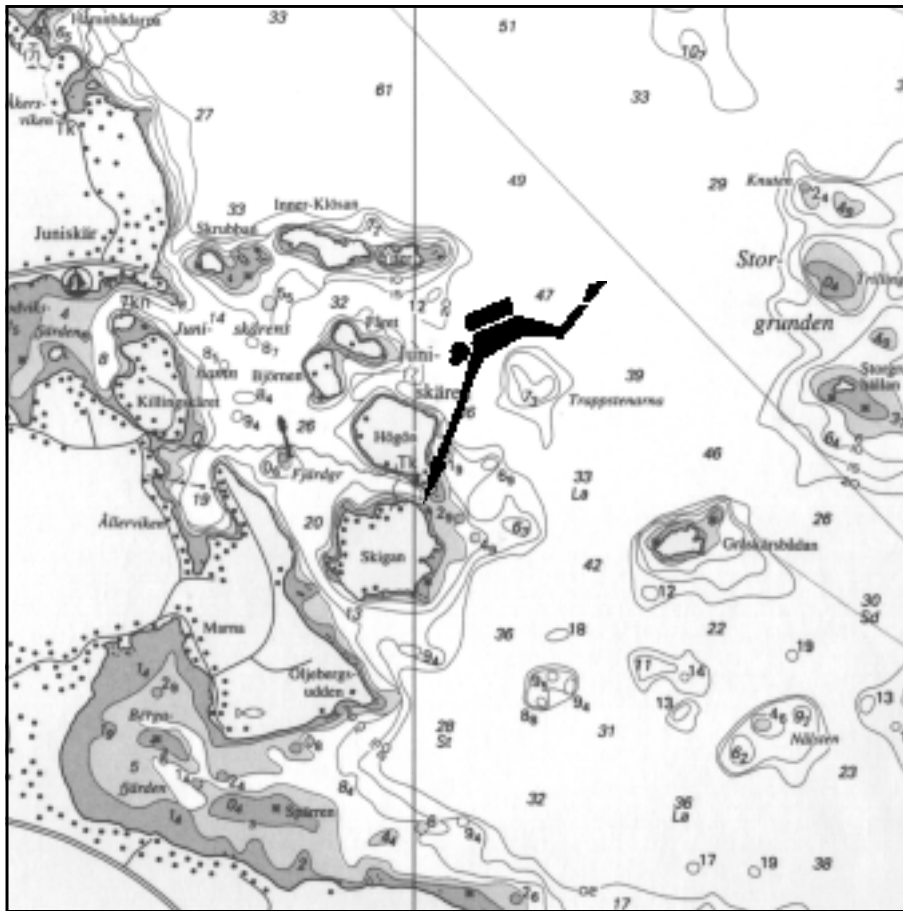
**ORDFÖRANDE DYKSEKTIONEN SSDK Lagun**



- Dykplats:** Högön, Juniskär.  
Pos 62 17'5"N, 17 30'30"E
- Presentation:** Vrakdyk. I sundet mellan Högön och Skigan ligger ett vrak efter ett klinkbyggt träfartyg. Vrakplatsen består av två bordsidor på varandra, samt diverse lösa delar såsom spant, knän och bordläggningsplankor. Vraket är ca 25 m långt. Dykdjupet är 9–12 m. Vraket ligger mitt i sundet på följande enslinje: De två yttersta stugorna på Högöns sydöstra udde. Den ostliga stugans vänstra takkant i linje med den västliga stugans bakre högra knut. Dykplatsen är ganska väderokänslig om man åker båt från Juniskär, eftersom flera öar skyddar från grov sjö. Vid grov sjö österifrån grumlas vattnet upp mycket inne i sundet, och stora brottvågor kan försvåra ur- och istigning i båt.
- Vägbeskrivning:** E4 söderut från Sundsvall. Sväng vänster i Kvissleby. Följ skyltning mot Juniskär. Från Juniskär båt till Högön. Ca 1.3 sjömil.
- Övrigt:** 1873 förliste det Norska skeppet '*Pahtria*' vid Högön. Vraket är skyddat av fornminneslagen.
- Kontaktperson:** Lennart Högberg, 060–55 75 40.



SSDK Laguns DYKGUIDE



Anteckningar

---

---

---

---

---

---

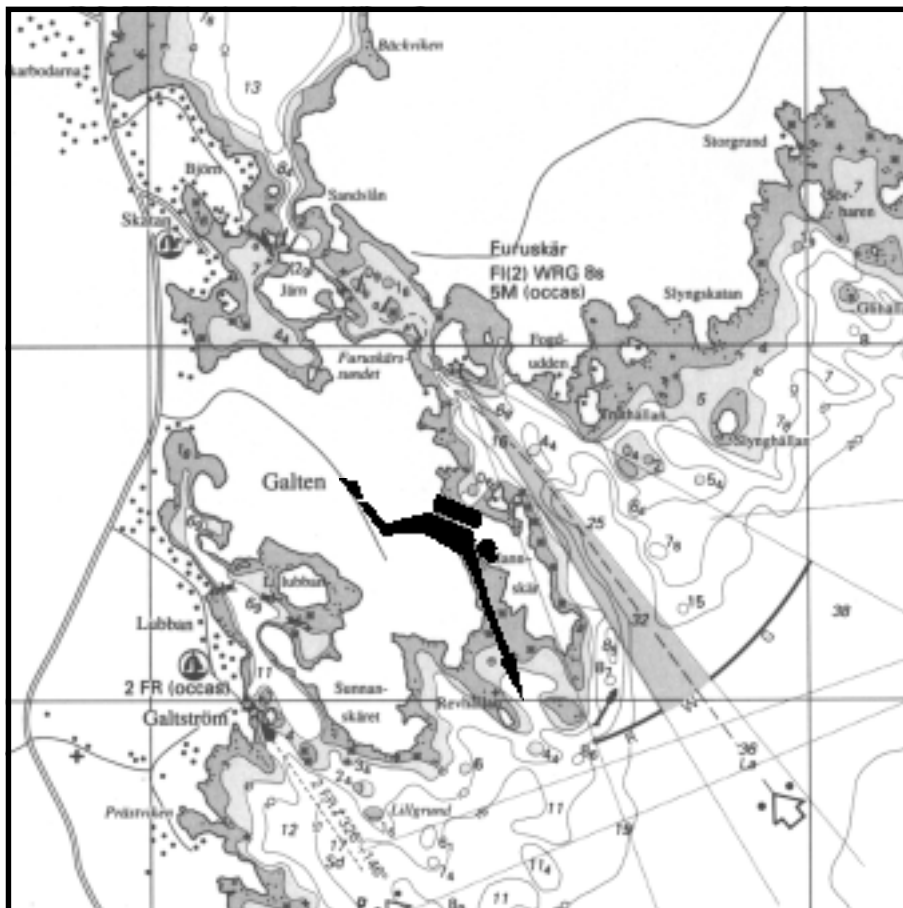
---



- Dykplats:** Revhällan, Galtström, på äldre sjökort: Rävholmen.  
Pos 62 10'5"N, 17 32'0"E
- Presentation:** Vrakdyk. Ca 80 m från Rävholmen i nordostlig riktning ligger flera delar av ett kravelbyggt träfartyg. Vrakplatsen består av bottendel samt bordsida och ett 7 m stort roder. Tegel som kan komma från kabyssen finns också i omgivningarna. Dykdjupet är 10 m. På Revhällan finns ett målat sjömärke. Gå i vattnet där och simma i kompassriktning 40°. Du kommer då rakt på vraket. Öster om Revhällan finns ett antal grynnor och strax norr om dessa sticker en vass sten upp. Vrakplatsen ligger i kompassriktning 80° mot stenen och 220° mot sjömärket på Revhällan. Mellan öarna Galten och Mannskär finns två bordsidor. Dykplatsen är mycket väderkänslig.
- Vägbeskrivning:** E4 söderut från Sundsvall. Förbi Njurundabommen Sväng vänster i Myre mot Galtström. Följ skyltning till Galtström. Kör förbi kyrkan och följ vägen till gästhamnen, därefter båt.
- Övrigt:** 1883 förliste den Norska briggen '*Johanne Christiane*' i området, på väg från Holland med barlast. Ett flertal andra förlisningsrapporter finns även för området. Vraket är skyddat av kulturminneslagen.
- Kontaktperson:** Anders Vikdahl, 060–58 80 49.



SSDK Laguns DYKGUIDE



Anteckningar

---

---

---

---

---

---

---

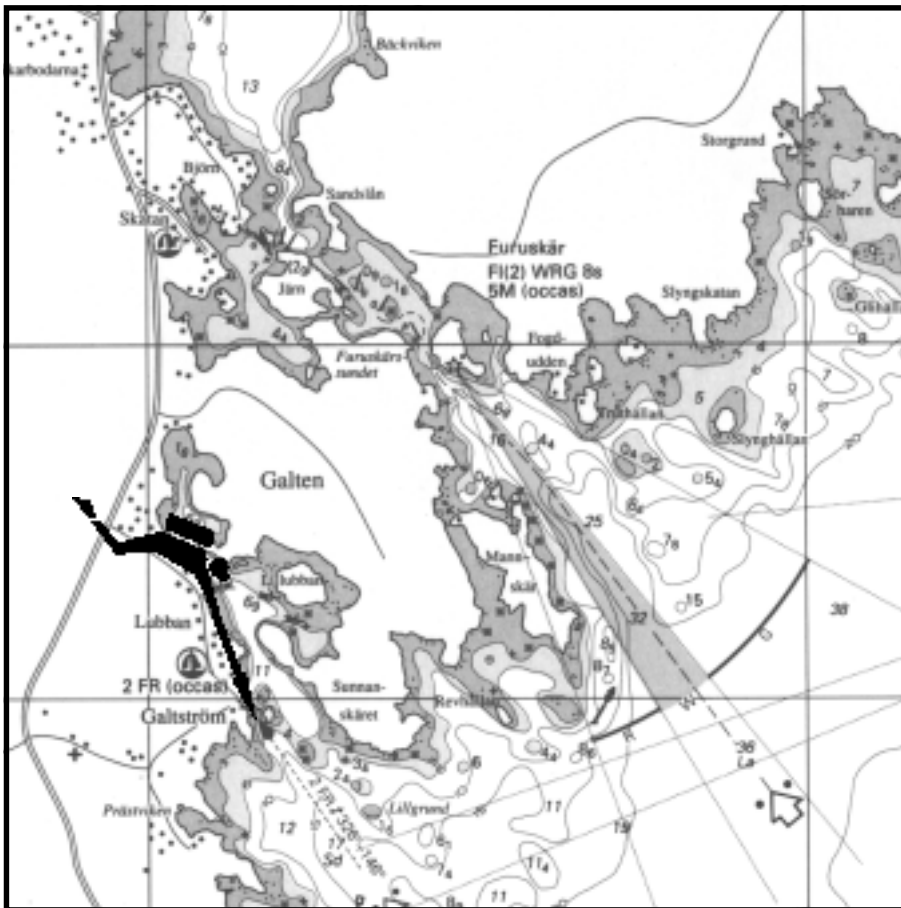


## SSDK Laguns DYKGUIDE

- Dykplats:** Galtström.  
Pos 62 9'95"N, 17 31'15"E
- Presentation:** Vrak och skrotdyk. Vid ön intill Galtströms hamn finns det ett trävrak. Det ligger på ca 6 m djup. Vraket ligger ca 100 m från kajen, utefter öns västra sida. Man brukar även kunna se plattfisk på botten. För skrotletaren kan det finnas möjligheter till fynd längs kajen. Det här är en grund och lättdykt plats som även är ej väderkänslig. En del båttrafik kan förekomma.
- Vägbeskrivning:** E4 söderut från Sundsvall. Ta till vänster vid Myre. Följ sedan skyltar till Galtström. I Galtström, kör förbi kyrkan och serveringen och sedan är det ca 800 m till hamnen.
- Övrigt:** 1923 förliste pråmen 'TB 312 GEM' av Stockholm nära inloppet. Det finns också flera andra förlisningsrapporter för området.
- Kontaktperson:** Tomas Zetterstöm, 060–313 77.



SSDK Laguns DYKGUIDE



Anteckningar

---

---

---

---

---

---

---



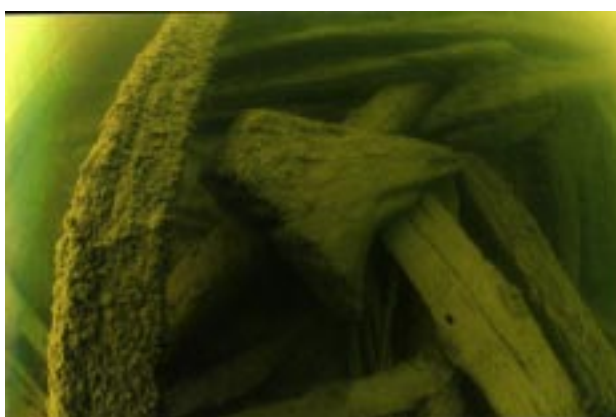
**Dykplats:** Hästviken, Häggdånger.  
Pos 62 31'85"N, 17 53'45"E

**Presentation:** Vrakdyk. Utanför södra udden vid Hästviken finns det delar av ett träfartyg. Det ligger en vrakdel på 19–21 m djup som är ca 10 m lång och 3 m bred. Längre ut på 27 m djup finns det flera delar som sticker upp ur sanden. För att finna vraket går man i vattnet på yttersta spetsen på södra udden och simmar i riktning 90° ut till 19–21 m djup. Dykplatsen är besvärlig vid grov sjö då stora vågor omöjliggör i och uppstigning från klipporna. En annan nackdel är att man måste bära utrustningen ca 500 m i mycket besvärlig terräng ut till dykplatsen.

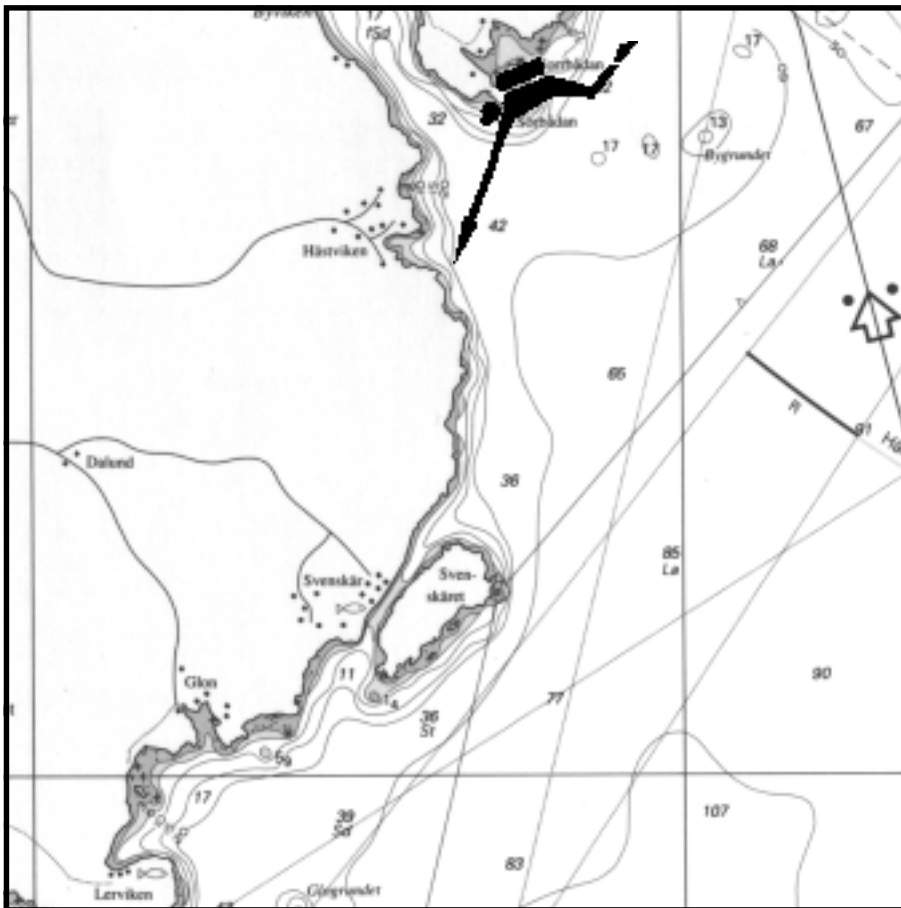
**Vägbeskrivning:** E4 norrut från Sundsvall. Tag höger vid skylt mot Häggdånger. I Häggdånger följ skyltningen mot Barsviken. Ta vänster vid skylt mot Hästviken.

**Övrigt:** 1904 förliste skonaren '*Karen*' av Ramsjö söder om Hästviken. Det finns även uppgifter om ett pråmvrak i området. Fiskare ska ha fått upp ett litet block från ca 30 m djup utanför Hästviken. Nitrox är en lämplig andningsgas på denna dykplats.

**Kontaktperson:** Anders Vikdahl, 060–58 80 49.



SSDK Laguns DYKGUIDE



Anteckningar

---

---

---

---

---

---

---



- Dykplats:** Indalsälven, Stavreviken.
- Presentation:** Platsen är ett populärt sportfiskeställe, vilket gör att möjligheten att hitta fiskedrag är stor. Djupet i strömfåran är ca 12 m. Strömmens styrka varierar, beroende på hur mycket vatten som släpps från kraftverket 4 km uppströms. Vid kraftig ström bör man hålla uppsikt efter uppstickande sjunktimmer. Det här är en dykplats som ej är väderkänslig.
- Vägbeskrivning:** E4 norrut från Sundsvall. Tag av mot Bergeforsen. Fortsätt förbi kraftverket och kör ytterligare ca 4 km. Kör förbi avfarten till Sollefteå och sväng höger efter ca 100–150 m. Här finns en parkering. Har man två bilar så kan den ena parkeras på en annan parkering som ligger 500 m nedströms.
- Övrigt:** Ring till kraftstationen tel 060 – 57 90 00 och fråga om de ska släppa på vattnet under dagen. Undvik dykning här i så fall. Under vårfloden är sikten i det närmaste obefintlig. Undvik att dyka om det pågår fiske. Obs respektera detta!
- Kontaktperson:** Anders Vikdahl, 060–58 80 49.



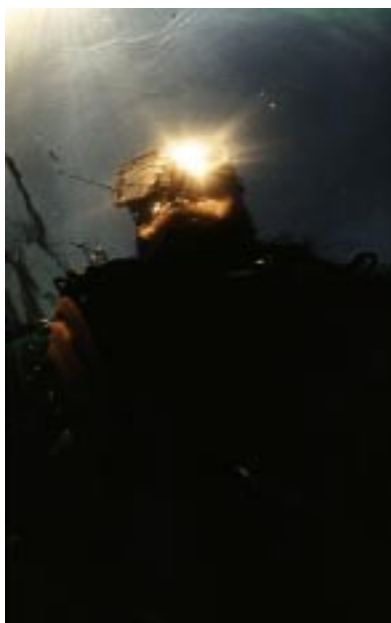
Möjligheten att hitta fiskedrag av alla sorter är stor i Stavreviken.





## SSDK Laguns DYKGUIDE

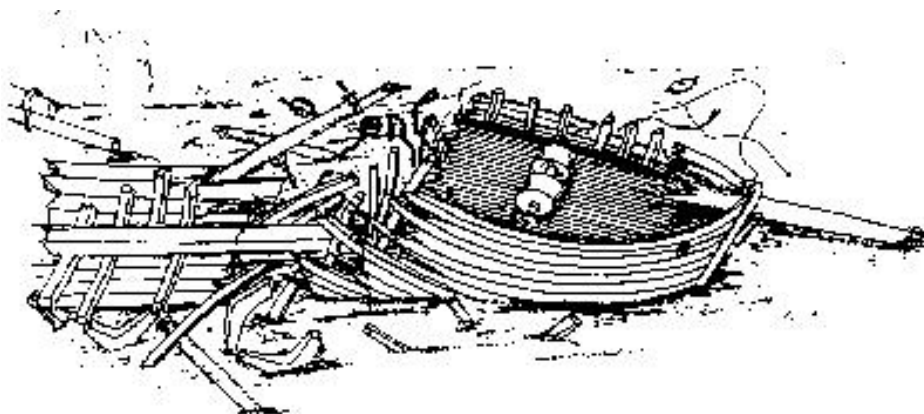
- Dykplats:** Långfläsjan, Spikarna, Alnö.  
Pos 62 22'05"N, 17 32'05"E
- Presentation:** Ett grunt dykområde med max 10 m vattendjup. Här finns en del porslin som förmodligen härstammar från det kafé som tidigare låg på ön. Längst inne i viken finns det någravrakdelar. Det förekommer en del båttrafik i sundet. Området är tämligen väderokänsligt.
- Vägbeskrivning:** Kör över bron till Alnö och kör rakt fram i korsningen med trafiksignaler. Följ denna väg i ca 6 km och sväng vänster vid skylten mot Spikarna. Ta ej av mot lotsstationen. Parkering finns ca 100 m före kajen. Därefter båt.
- Övrigt:** Alla bryggor i närheten är privata, fråga om lov för att lägga till eller ankra.
- Kontaktperson:** Lennarth Högberg, 060–55 75 40.





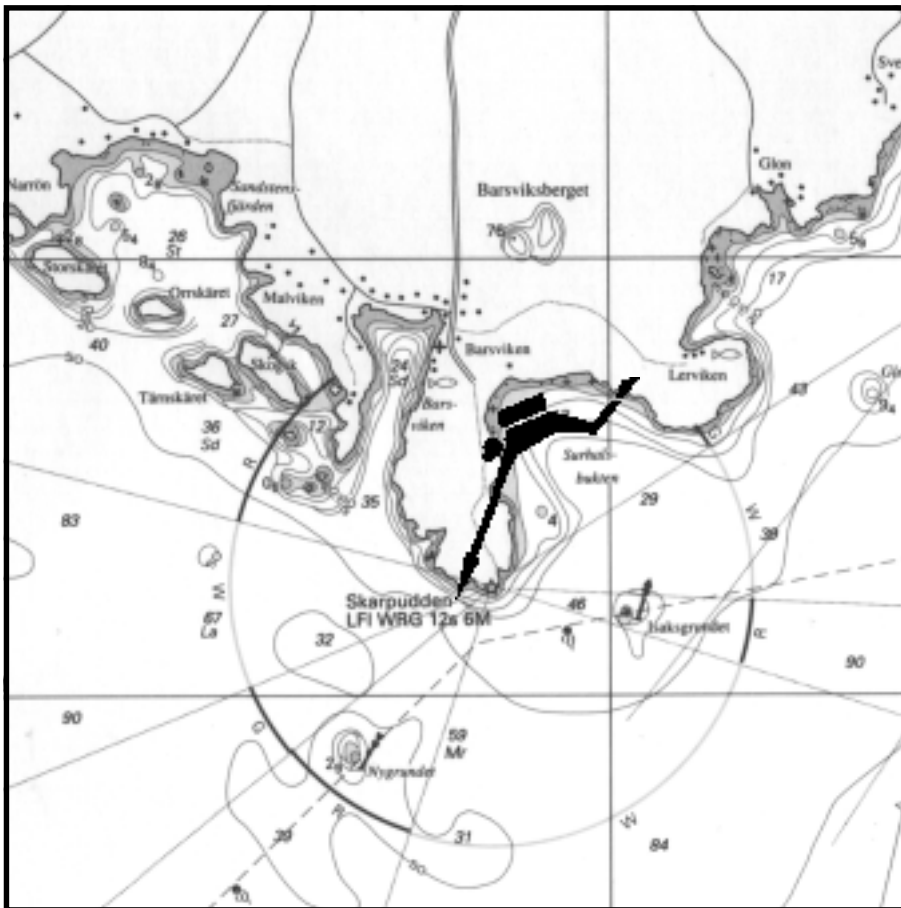


- Dykplats:** Skarpudden, Barsviken.  
Pos. 62 28'85"N, 17 49'00"E
- Presentation:** Förlisningsplats för 'Sjofna' af Drammen, 20/9 1872. Tre stora vrakdelar, fören (nästan intakt), delar av aktern och en bordsida. Alla tre vrakdelarna brukar vara sammanbundna med linor, vilket gör det möjligt att hinna se alla tre delarna på ett dyk. Två små vita prickar på klipporna markerar enslinje till vraket. Ta gärna ut kompassriktning. Dykdjup 17-28 m. Platsen ligger oskyddat och det finns risk för snabba väderomslag, särskilt känslig är platsen för NO vind.
- Vägbeskrivning:** E4 norrut från Sundsvall. Tag av mot Häggdånger. I Häggdånger, följ skyltningen mot Barsviken.
- Övrigt:** Vraket är skyddat av Kulturminneslagen. Det går även att dyka från land, men man får då bära utrustningen i ca 1 km i svår terräng. Nitrox är en lämplig andningsgas på denna dykplats.
- Kontaktperson:** Tomas Lundqvist, 060-12 24 04.



Sjofnas förskepp som det såg ut på 70-talet.

SSDK Laguns DYKGUIDE



Anteckningar

---

---

---

---

---

---

---

---



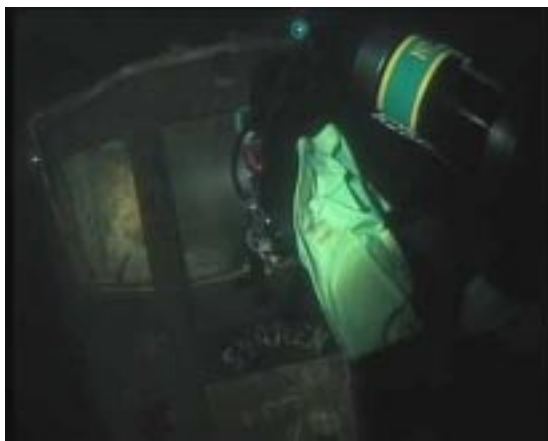
**Dykplats:** Svanen, Spikarna, Alnö.

**Presentation:** Ett spännande vrakdyk för dig som vill dyka lite djupare. Svanen ligger på 34 meters djup. Svanen var en trålare som sjönk den femta maj 1966. Oftast är sikten mycket bra trots det stora djupet.  
**Observera** att det går en trål från vraket upp till 12 meters djup och det finns **risk** att man fastnar i den om man är ouppmärksam!  
Dykplatsen är väderkänslig.

**Vägbeskrivning:** Utfärder arrangeras av Sundsvalls Sea Adventures, 060–15 15 57.

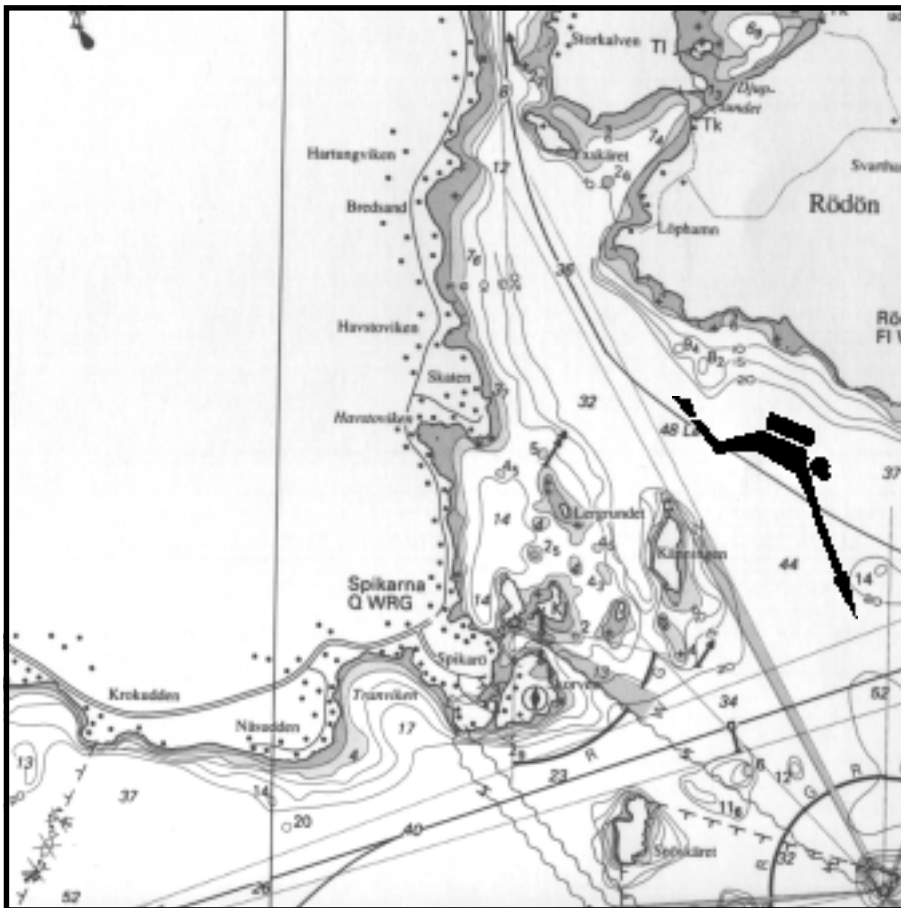
**Övrigt:** Svanen ligger mitt i en farled så du måste stämma av med lotsstationen på Spikaran att det är ok att dyka där. Respektera att Svanen har en ägare, Ricky Thor Sundsbruk.  
Nitrox är en lämplig andningsgas på denna dykplats. Se även <http://hem.passagen.se/vik/images/svanen/svanen.htm> Där kan du läsa hela historien och ett antal fina bilder på vraket.

**Kontaktperson:** Tomas Lundqvist, 060–12 24 04.



Svanens styrhytt. Foto: Dyk och Fototeknik

SSDK Laguns DYKGUIDE



Anteckningar

---

---

---

---

---

---

---



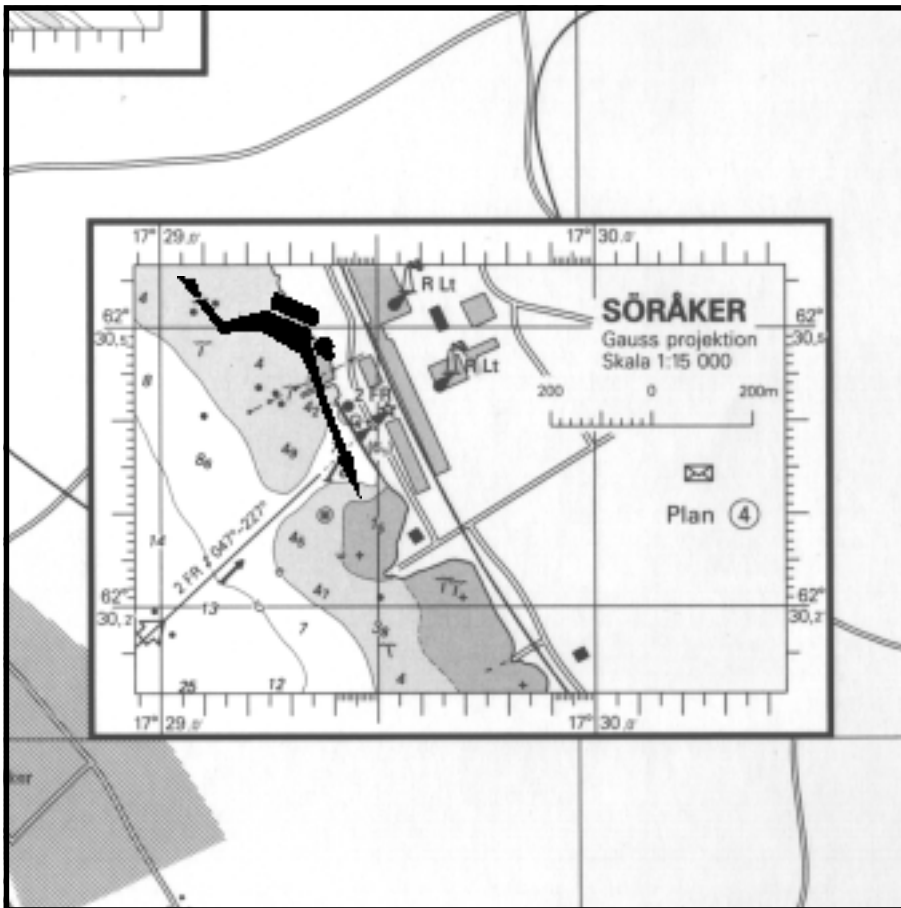
## SSDK Laguns DYKGUIDE

- Dykplats:** Gullfiberhamnen, Söråker  
Pos 62 30'40"N, 17 29'40"E
- Presentation:** Vill du dyka i en "soptipp" är detta rätt ställe. Längs kajkanten och i själva hamnbassängen ligger dumpade föremål av skild natur. Dykdjupet uppgår som mest till 7 m.
- Vägbeskrivning:** E4 norrut från Sundsvall ca 3 mil. Sväng av E4 till höger vid skylt Söråker. Följ vägen tills den böjer av i en skarp vänsterkurva och tag höger mitt i kurvan. Tag höger igen i nästa korsning. Vid vattnet finns en "parkering".
- Övrigt:** Istigning sker enklast vid lastkranen eller vid båthuset.
- Kontaktperson:** Anna-Lena Nilsson, 060–57 57 15.



Foto: Dyk och Fototeknik

SSDK Laguns DYKGUIDE



Anteckningar

---

---

---

---

---

---

---

## Att tänka på före en dykning:

### Platsen:

Vart dyker vi? Vad heter platsen? Notera!  
Utse mötesplats för räddningstjänsten!  
Är sjökortet med? Är det dykförbud på platsen?  
Vilka sjö- och djupförhållanden är det på dykplatsen?  
Är platsen väderkänslig? Finns lämpliga i och urstigningsplatser?  
Finns det strömmar? Hur är sikt och bottenförhållanden?  
Ev. båttrafik att ta hänsyn till?

### Luften:

Förväntade väderförhållanden?  
Vind? Sikt? Temperatur?

### Utrustningen:

Är all utrustning med?  
Är dykaren utrustad så att han syns tydligt under vattnet?  
Är allt i bästa skick?  
Är funktionskontrollerna gjorda?  
Kontrollera reservfunktionerna!

### Människan:

Har alla rätt utbildning för det planerade dyket?  
Är dykaren psykiskt och fysiskt välmående?

### Säkerhet:

Tänk på att:  
Alltid pardyka med mellanlina eller använda livlina  
Oerfaren skall alltid dyka med erfaren  
Flagga ADAM skall sättas (signalflagga A fördd som dykarskärm)  
Kommunikationen skall fungera – kontrollera  
Ytobservation bör finnas  
Dyket skall vara planerat  
Oxygen bör finnas nära till hands  
Meddela någon anhörig om tid och plats för dykningen

## Vid dyktillbud:

### Alarmering:

- Larma via 112 eller VHF
- Vad har hänt? Är någon försvunnen?
- Eventuella symptom?
- När inträffade tillbudet/olyckan?
- Ger egen transport tidsvinst?
- Var beredd att ange er position. Ange mötesplats för räddningspersonal!
- Var beredd att svara på ytterligare frågor
- Ange hur man kan kontakta er
- Var beredd att svara på frågor från dykläkare

### Åtgärder:

- Avbryt all dykverksamhet
- Påbörja eventuell behandling:
  - Hjärtlungräddning
  - Oxygen

### När räddningspersonalen anländer:

- Visa er position! Dykledaren/dykkamrat skall om möjligt medfölja till sjukhus





**Dykplats:** NW Vindskärsudde, Sundsvall.  
Pos 62 23'15"N, 17 21'18"E

**Presentation:** På nordvästra sidan av Vindskärsudde ligger vraket efter ångbogserbåten '*Gustavsberg*', som sjönk 1956. Vraket är nästan intakt, förutom överbyggnaden som delvis har fallit ihop. Dykdjupet är 12 m. Platsen är ej väderkänslig, men vraket ligger i närheten av farleden in till Sundsvalls hamn. Vraket ligger ca 70 m från land på följande enslinje: Kyrktornet på Sköns kyrka mitt för taknocken på grå lagerbyggnad innanför stängslet. Om man ytsimmar ut så måste man simma förbi vraket för att kunna se kyrktornet. Så om du ligger i vattnet är det bara att gå ner då du ser enslinjen och sedan simma mot land.

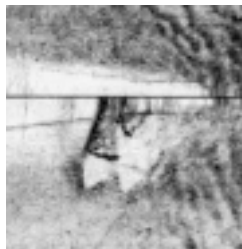
**Vägbeskrivning:** E4 söderut från Sundsvall, ca 2 km från centrum. Sväng vänster till oljehamnen. Tag sedan vänster och följ järnvägen ca 150 m. Tag sedan höger och fortsätt till brandposten.

**Övrigt:** Om du ska dyka på dessa vrak så måste du först få tillstånd från myndigheterna, i detta fall är det Sundsvalls hamn AB. Kontakta Lennart Högberg för mer information. Ansökan ska innehålla:

1. Tid och plats för dykningen.
2. Antal dykare.
3. Klubb eller motsvarande.
4. Vem som är ansvarig dykledare.

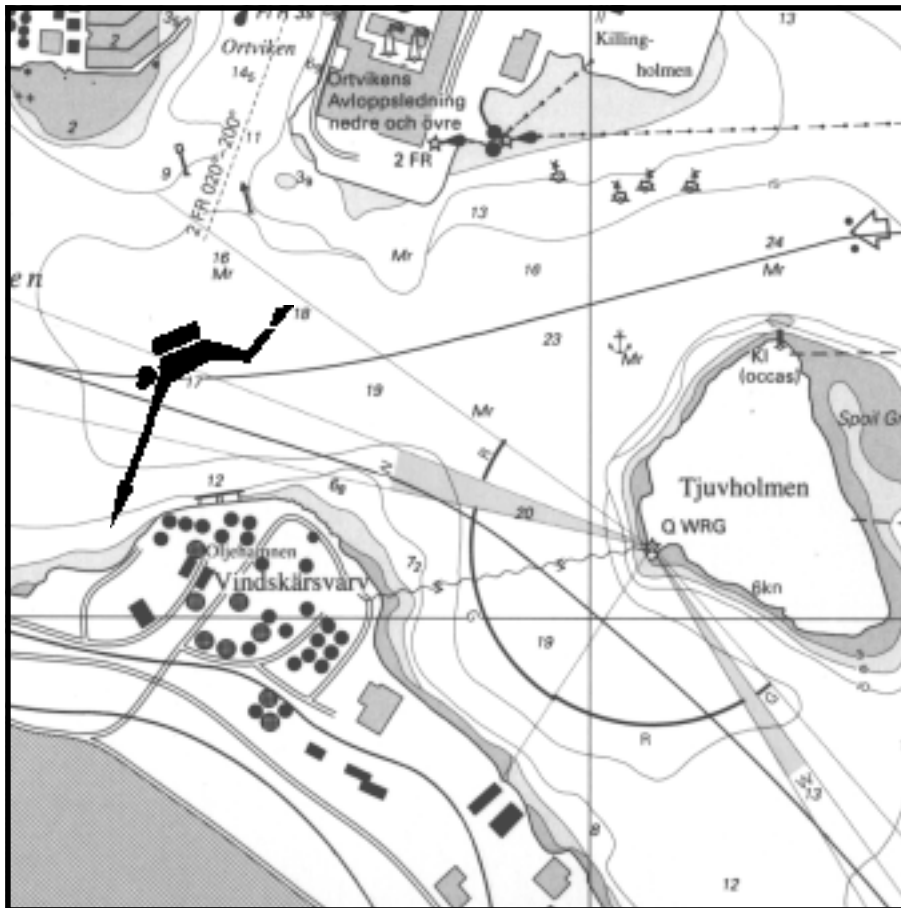
Vraket har en ägare. Lösfynd får ej bortföras.

**Kontaktperson:** Lennart Högberg, 060–55 75 40.



Sidescansonar bild av Gustavsberg.

SSDK Laguns DYKGUIDE



Anteckningar

---

---

---

---

---

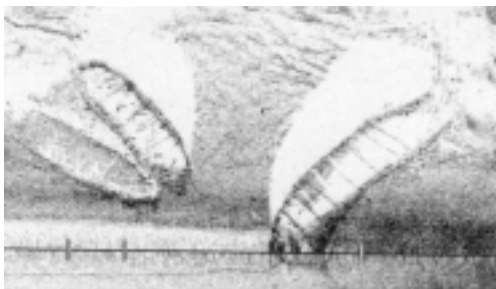
---

---



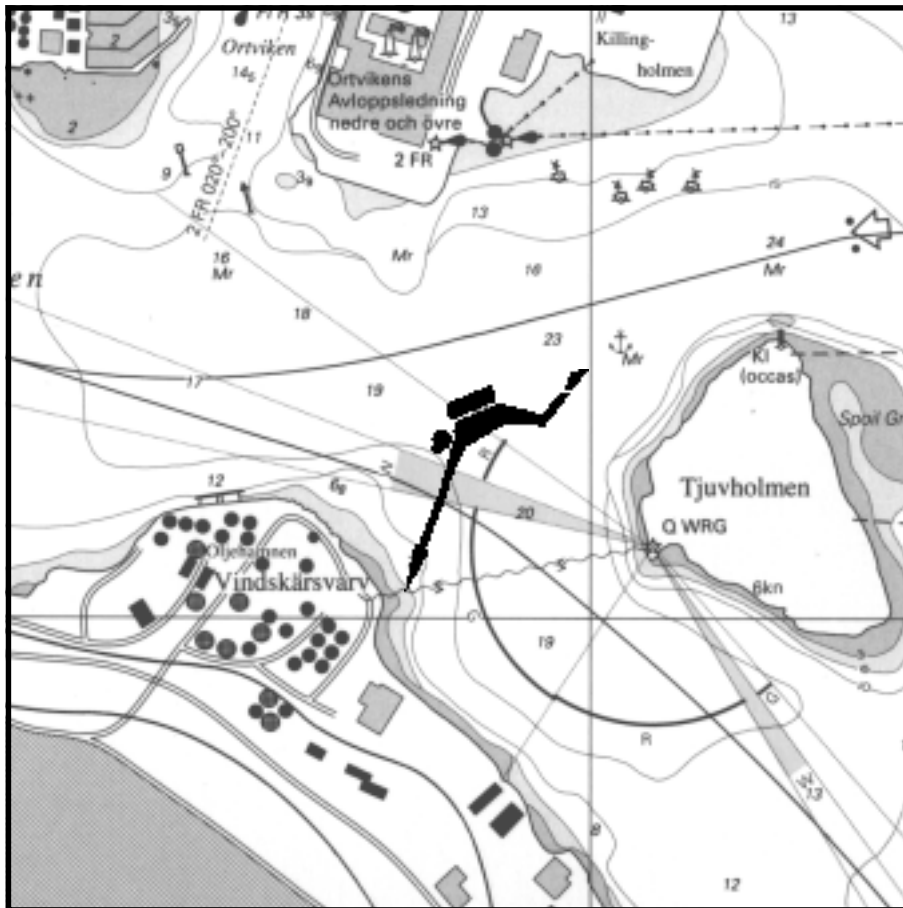
## SSDK Laguns DYKGUIDE

- Dykplats:** E Vindskärsudde, Sunsvall.  
Pos: 62 23'07"N, 17 21'83"E
- Presentation:** På östra sidan av Vindskärsudde ligger fyra trävrak, troligtvis från sekelskiftet då det på denna plats låg ett skeppsvarv. Antagligen är vraken utrangerade fartyg som man länsat på föremål och sedan låtit dem sjunka. Vraken är i skick från nästan skrovhelt till knappt synligt över bottenlammet. Dykdjup 5-12 m. Ej väderkänsligt.
- Vägbeskrivning:** E4 söderut från Sunsvall, ca 2 km från centrum. Sväng vänster mot oljehamnen. Håll sedan till höger om oljecisternerna och kör till den nordöstra udden.
- Övrigt:** Vraken är skyddade enligt Kulturminneslagen. Om du ska dyka på dessa vrak så måste du först få tillstånd från myndigheterna, i detta fall är det Sundsvalls hamn AB. Kontakta Lennart Högberg, 060-55 75 40 för mer information. Ansökan ska innehålla:
1. Tid och plats för dykningen.
  2. Antal dykare.
  3. Klubb eller motsvarande.
  4. Vem som är ansvarig dykledare.
- Vraket har en ägare. Lösfynd får ej bortföras.
- Håll uppsikt över båttrafik, farleden är nära. Undvik att gå upp till ytan om du inte är väldigt nära land.
- Kontaktperson:** Anders Vikdahl, 060-58 80 49.



Sidescansonar bild av de sk. V-vraken.

SSDK Laguns DYKGUIDE



Anteckningar

---

---

---

---

---

---

---



**Dykplats:** Fågelharen, Årskogen.  
Pos 62 06'50"N, 17 28'50"E

**Presentation:** Vrakdyk. Vid Fågelharen sjönk i november 1945 den kalkstenslastade skonerten '*Delos*' i en hård storm. Resterna av detta vrak ligger en bit ut i viken på 4m djup. Större delen av vraket är begravt i sanden, men delar av lasten och skrovsidorna sticker upp ur sanden. Dykdjupet är ringa, ca 1,5–3 m. Vilket gör att detta dykmål även passar fridykare. Vraket hittas lättast genom att man simmar ut från den mellersta av de tre stora stenarna som finns vid vattenbrynet, i ca 100 m. Vraket finns utmärkt på sjökortet för norra Hälsingland. Dykplatsen är väderkänslig.

**Vägbeskrivning:** E4 söderut från Sundsvall, ca 4,5 mil. Tag av vänster mot Årskogen. Kör sedan mot Ragvaldsnäs, strax innn du kommer ned till byn ska du köra ner mot stranden på höger sida.

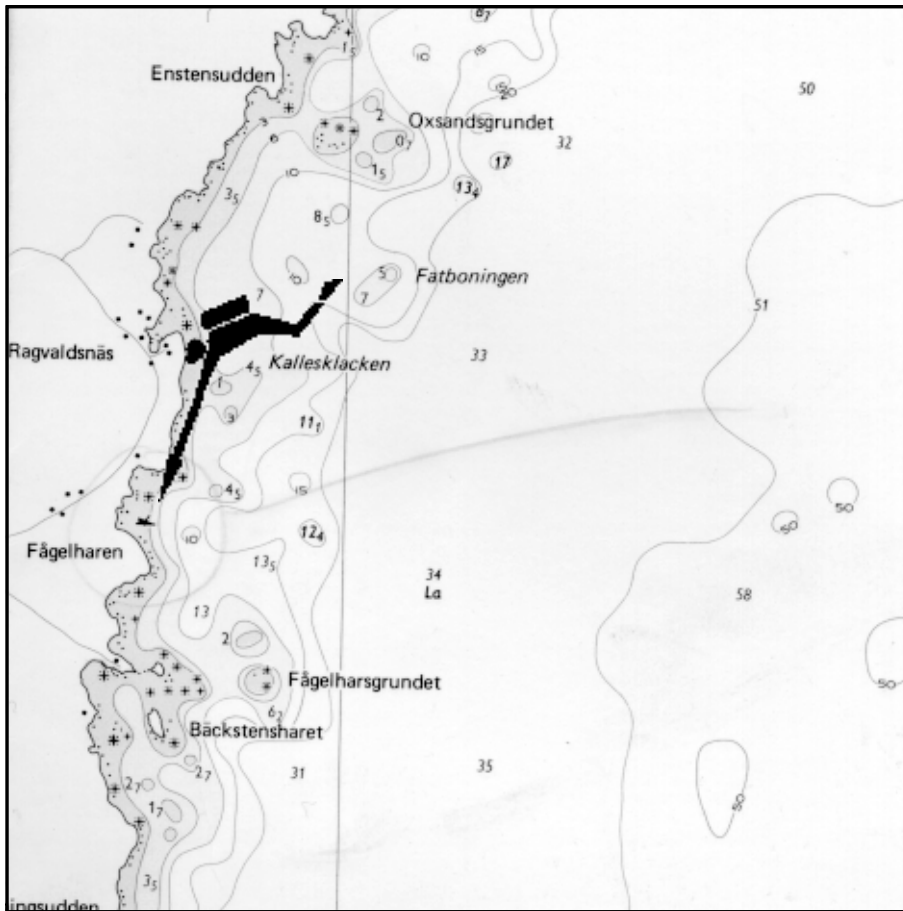
**Övrigt:** Vid '*Delos*' förlisning omkom fem av de sex besättningsmedlemmarna. På stranden kan man se byggnader som delvis är byggda av delar från '*Delos*'.

**Kontaktperson:** Anders Vikdahl, 060–58 80 49.



Delos dramatiska förlisning.

SSDK Laguns DYKGUIDE



Anteckningar

---

---

---

---

---

---

---

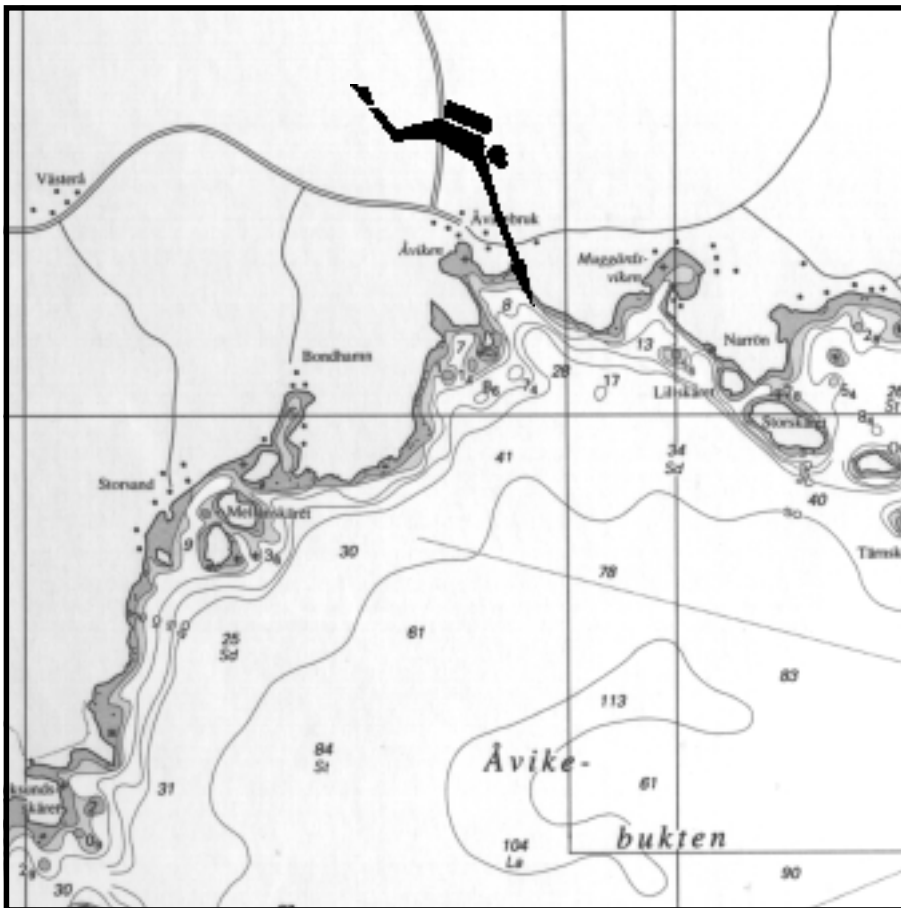


## SSDK Laguns DYKGUIDE

- Dykplats:** Svartberget, Åvike.  
Pos 62 30'50"N, 17 44'10"E
- Presentation:** Vrakdyk. En bit ut i viken ligger på 9 m djup vrakdelar av ett träfartyg. Större delen av vraket är begravt i sanden. Vraket hittar du lättast genom att simma efter stenmassorna tills de möter sandenbotten. Dykplatsen är väderkänslig.
- Vägbeskrivning:** E4 norrut från Sundsvall, ca 3 mil. Tag av höger mot Åvike. Kör ner mot vattnet och sedan in på enskild väg till nästa vik.
- Övrigt:** I Åvike sjönk 1842 tackjärnslastade galeasen 'Svan' i stark SE storm. Vraket är skyddat av kulturminneslagen.
- Kontaktperson:** Patrik Nordberg, 060–12 42 32.



Foto: Dyk och Fototeknik



Anteckningar

---

---

---

---

---

---

---

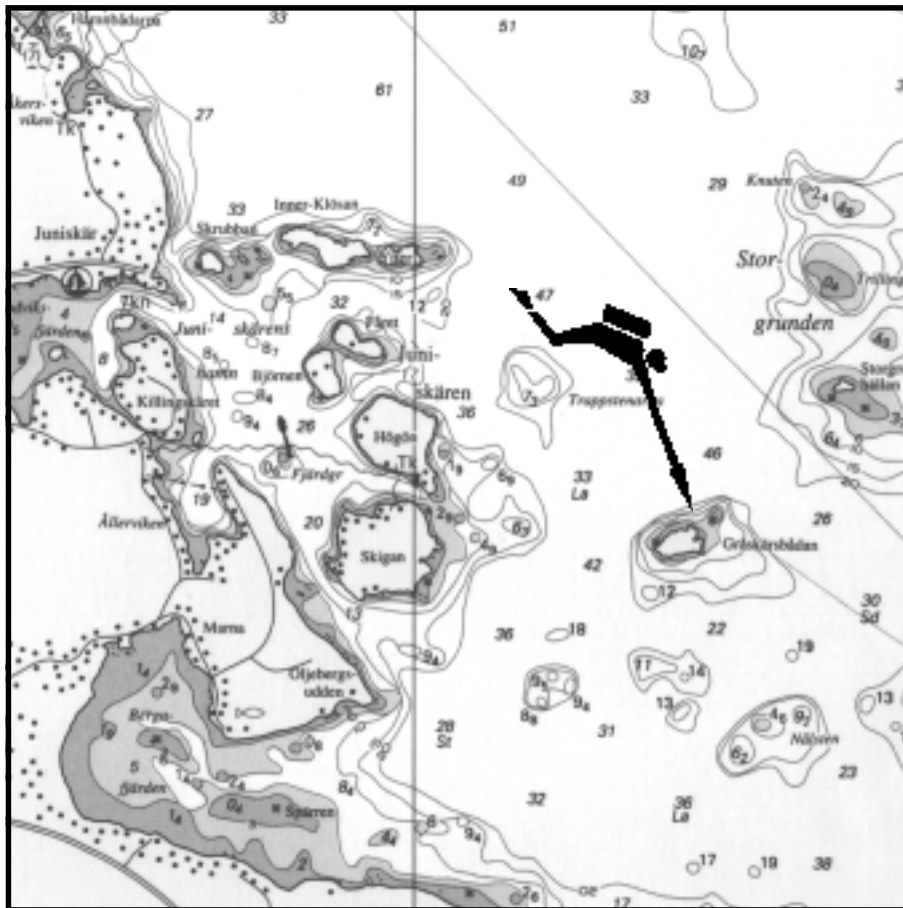


- Dykplats:** NE Gråskärsbådan, Juniskär.  
Pos 62 16'95"N, 17 32'35"E
- Presentation:** Vrakdyk. Nordost om Gråskärsbådan ligger två vrakdelar. De ligger på 17 respektive 21 m djup. Vrakplatsen är dessutom föremål för en marinarkeologisk utgrävning, så det är extra viktigt att föremål ej rubbas. Dykplatsen är mycket väderkänslig.
- Vägbeskrivning:** E4 söderut från Sundsvall. Sväng vänster i Kvissleby. Följ skyltning mot Juniskär. Från Juniskär båt till Gråskärsbådan. Ca 1,8 sjömil.
- Övrigt:** På denna plats sjönk år 1825 galeasen '*Jehu*', som var lastad med tackjärn och diverse. Platsen är skyddad enligt Kulturminneslagen. Gråskärsbådan är ett fågel-skyddsområde och där råder landstigningsförbud 15/4–15/8.  
Nitrox är en lämplig andningsgas på denna dykplats.
- Kontaktperson:** Patrik Nordberg, 060–12 42 32.



Bild från utgrävningen 1993.

SSDK Laguns DYKGUIDE



Anteckningar

---

---

---

---

---

---

---



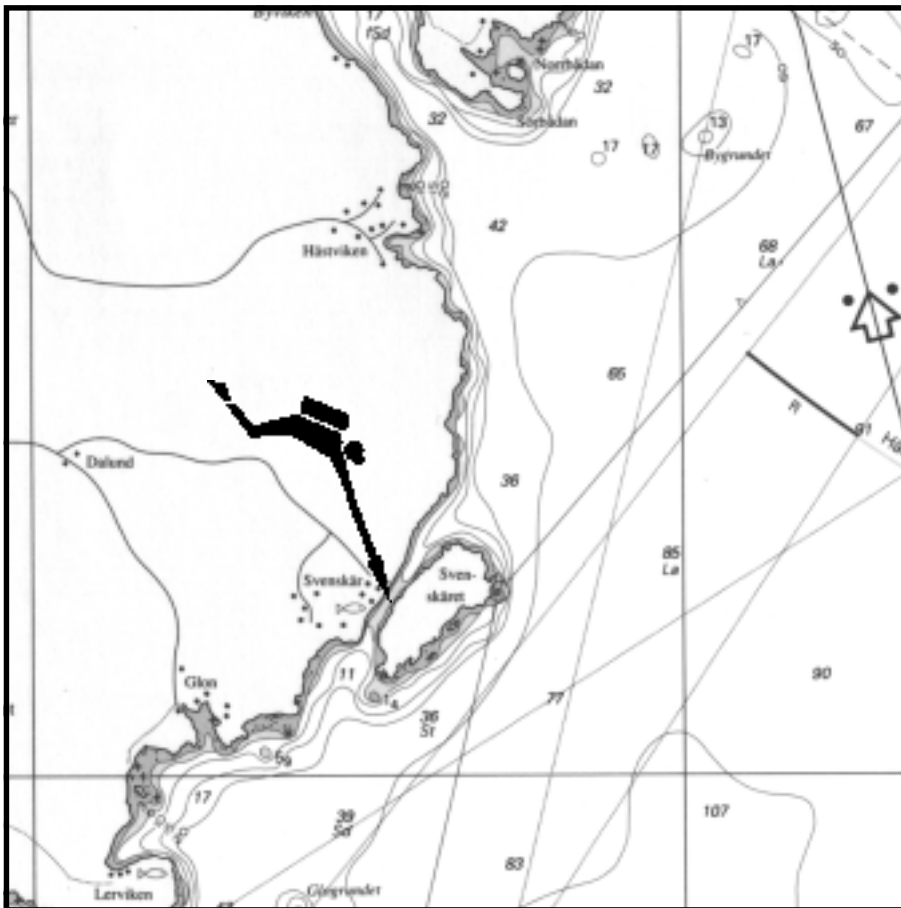
## SSDK Laguns DYKGUIDE

- Dykplats:** Svenskär, Häggdånger.  
Pos 62 30'70"N, 17 52'95"E
- Presentation:** På insidan av Svenskär finns ett gammalt fiskeläge. Lättsamt ställe där man kan göra fynd av flaskor och porslin m m från det gamla fiskeläget. Sandbotten med max dykdjup 10 m. Dykplatsen är ej väderkänslig.
- Vägbeskrivning:** E4 norrut från Sundsvall. Tag höger vid skylt mot Häggdånger. I Häggdånger följ skyltningen mot Barsviken. Ta vänster vid skylt Svenskär.
- Övrigt:** Fråga de boende om lov innan du parkerar bilen eller använder bryggorna som i och urstigningsplats.
- Kontaktperson:** Lennart Persson, 060–17 55 53.



Svenskärs fiskeläge.

SSDK Laguns DYKGUIDE



Anteckningar

---

---

---

---

---

---

---



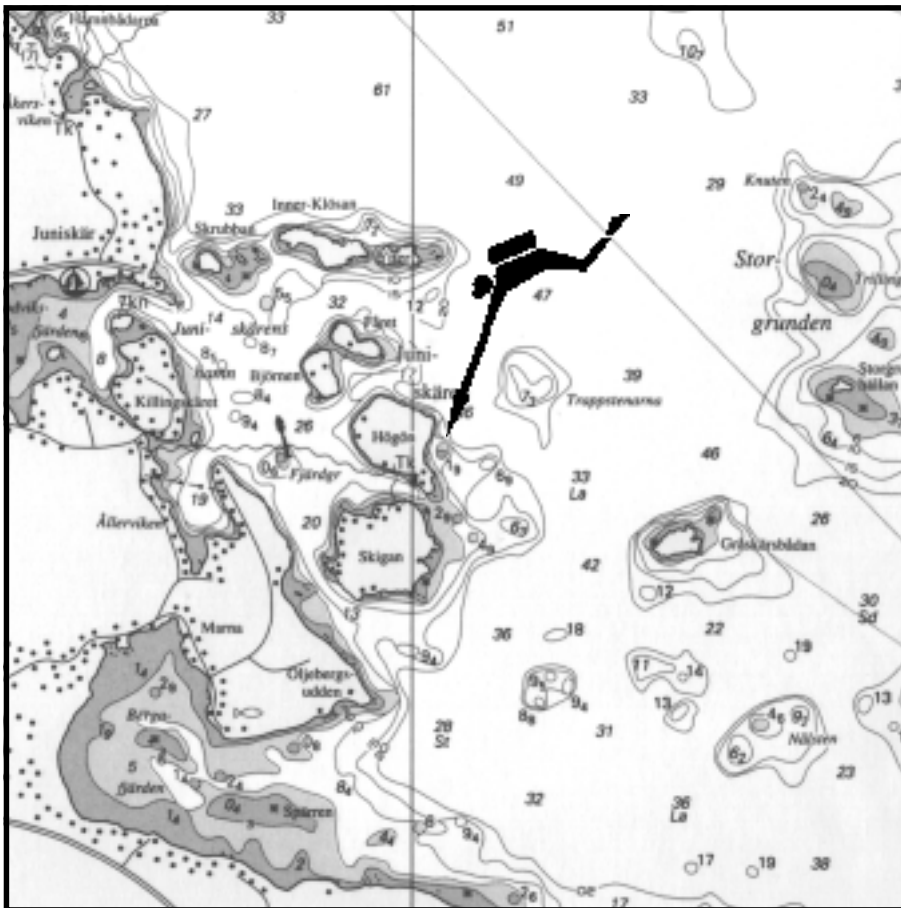
## SSDK Laguns DYKGUIDE

- Dykplats:** E Högön, Juniskär  
Pos 62 17'30"N, 17 30'40"E
- Presentation:** Stranddyk/naturdyk. På östra sidan av Högön finns mycket klippor i varierande formationer, bla 15 m drop-offs (stup). Platsen är väderkänslig.
- Vägbeskrivning:** E4 söderut från Sundsvall. Sväng vänster i Kvissleby. Följ skyltning mot Juniskär. Från Juniskär båt till Högön. Ca 1,3 sjömil.
- Övrigt:** Uppgifter finns om att ett sportflygplan skall ha störtat i dessa vatten någon gång på 50-talet. Exakt tidsuppgift saknas.
- Kontaktperson:** Robert Strandberg, 060–15 42 34.



Om du har tur kanske du hittar en Cessna Skyhawk 172, på botten.  
Världens populäraste sportflygplan som introducerades 1956.

SSDK Laguns DYKGUIDE





**Dykplats:** Skeppshamn/Leskär, Åstön.  
Pos 62 24'25"N, 17 44'20"E.

**Presentation:** Naturdyk. Dykning mellan Skeppshamn och Leskär. Sandbotten med mycket växtlighet och ofta väldigt bra sikt. Leskåret används som skjutmål vid militära skjutövningar. Främmande föremål får ej röras. Gulmärkt granat är skarp, och tänk på att gult uppfattas som vitt under vatten. När skjutfältet är avlyst för skjutning råder dykförbud. Dykplatsen är väderkänslig vid hård vind.

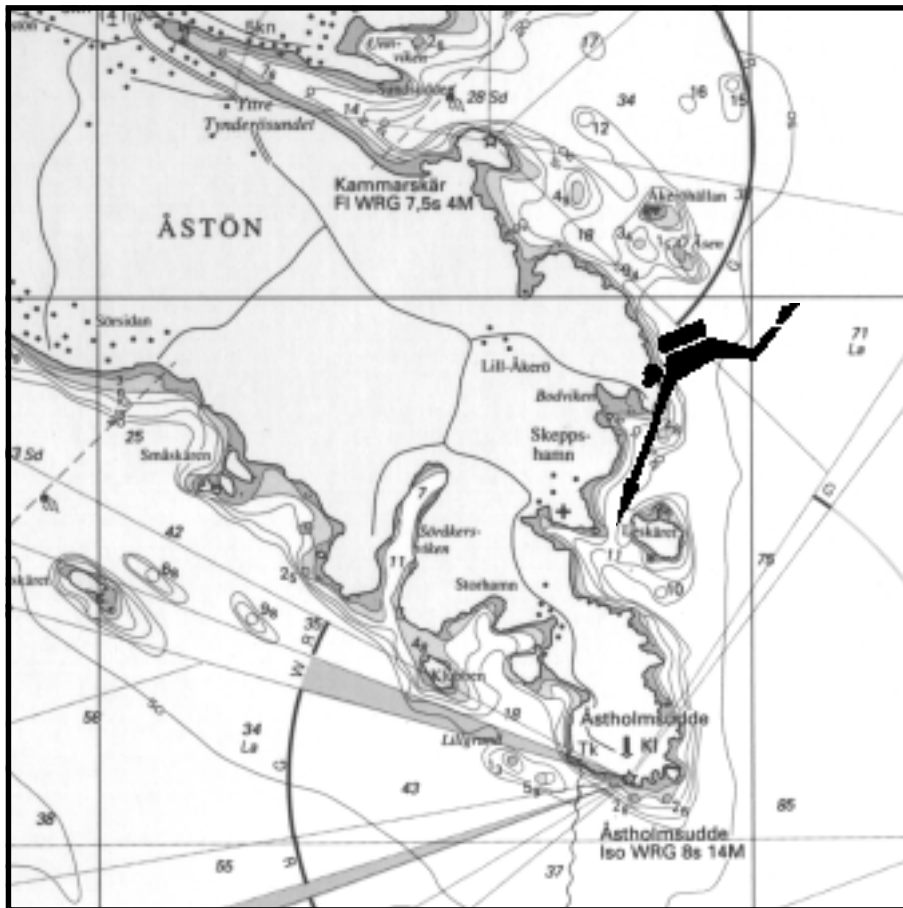
**Vägbeskrivning:** E4 norrut från Sundsvall. Tag av mot Söråker, följ vägen till Åstön. På Åstön, kör mot Åkerö. Vid Åkerö är det skyltat till Skeppshamn. Vägbo som kan vara låst finns 600–800 m från stranden.

**Övrigt:** Uppgifter finns om vrak på ca 30 m djup på utsidan Leskär.

**Kontaktperson:** Robert Strandberg, 060–15 42 34.



SSDK Laguns DYKGUIDE



Anteckningar

---

---

---

---

---

---

---

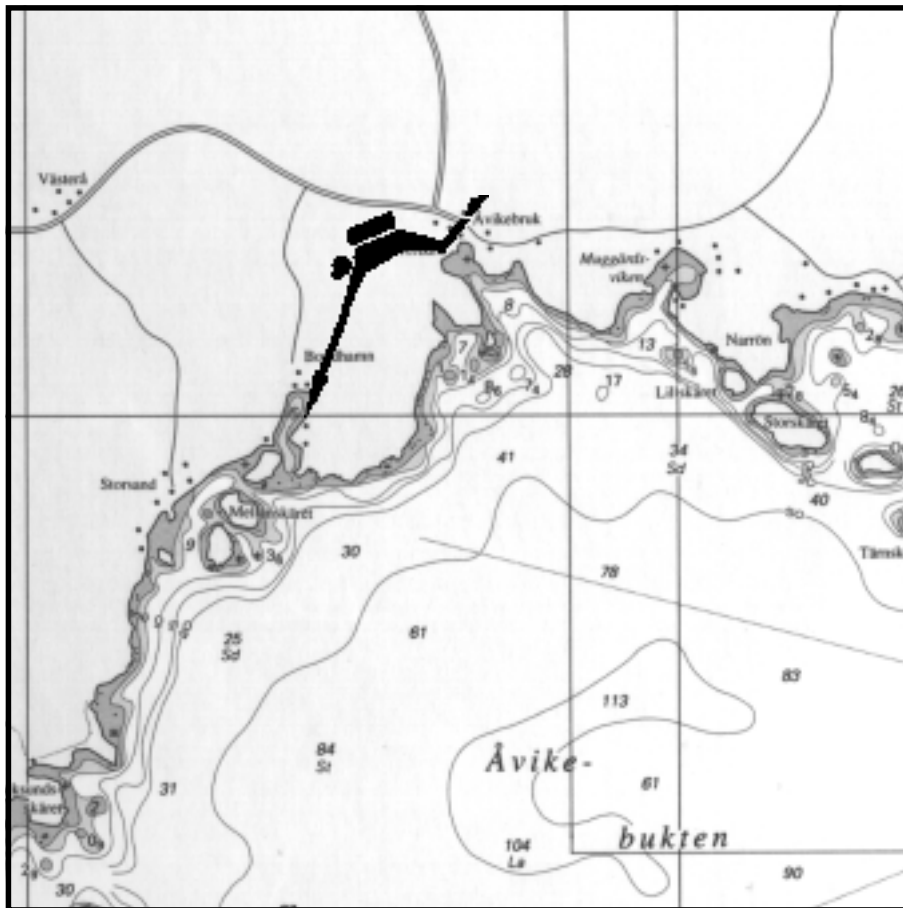


## SSDK Laguns DYKGUIDE

- Dykplats:** Bondhamnsviken, Åvike.  
Pos 62 30'20"N, 17 42'20"E
- Presentation:** Vrakdyk. En bit ut i viken ligger på 4–5 m djup skrovet av ett träfartyg byggt på kravell. Större delen av vraket finns kvar. Vraket hittas lättast genom att man simmar ut mot bäcken som mynnar ut i viken, strax utanför ligger vraket ca. 30 m från land. Lokalbefolkningen berättar att det på denna plats ska sjunkit ett fartyg ca. 1850. Delar från detta fartygs rigg ska ha använts till staket och dylikt, dessa ska funnits kvar till 1950-talet.
- Vägbeskrivning:** E4 norrut från Sundsvall, ca 3 mil. Tag av höger mot Åvike. Fortsätt sedan mot Tynderö, sedan kommer en skylt som visar vart du ska svänga ner mot Bondhamnsviken.
- Övrigt:** Då normalt parkeringsförbud råder nere vid vattnet bör du fråga de boende i närheten innan du parkerar bilen där. I området finns ett flertal förlisningar rapporterade. Vraket är skyddat av kulturminneslagen.
- Kontaktperson:** Anders Vikdahl, 060–58 80 49.



SSDK Laguns DYKGUIDE



Anteckningar

---

---

---

---

---

---

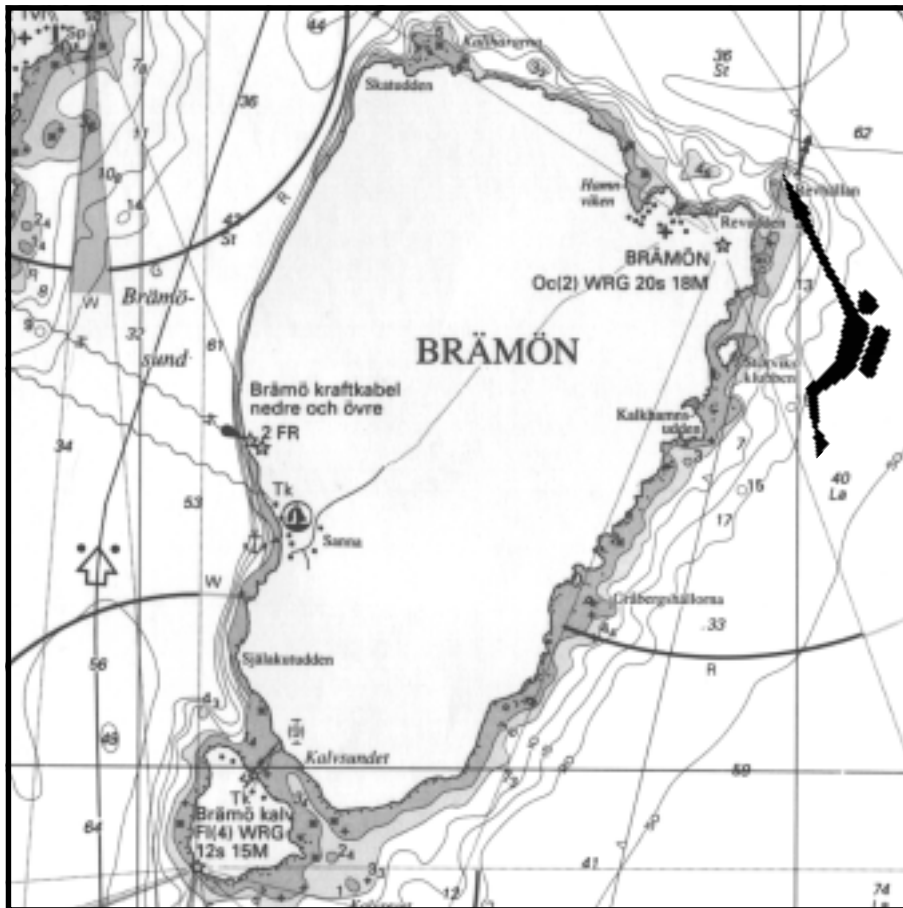
---



## SSDK Laguns DYKGUIDE

- Dykplats:** Revhällan, Brämön.  
Pos 62 14'37"N, 17 44'80"E
- Presentation:** Skeppskyrkogård. Dykdjup 0,8–21 m. ca 100 m WNW Revhällan finns tre större skrovsidor från olika träfartyg. Mellan Revhällan och land finns mycket lösa vrakdelar, och NE Revhällan finns bl a ett stort stockankare. Ett 30-tal fartyg har förlit på Revhällan.
- Vägbeskrivning:** E4 söderut från Sundsvall. Tag vänster i Njurundabommen Följ skyltning till Lörudden. Därefter båt.
- Övrigt:** Dykplatsen är mycket väderkänslig. Ofta stora vågor, även vid lugnt väder.
- Kontaktperson:** Anders Vikdahl, 060–58 80 49 eller Lennarth Högberg, 060–55 75 40.





Anteckningar

---

---

---

---

---

---

---

---



Nu behöver du  
inte jaga bra  
dykplatser  
läs  
SSDK Laguns  
dykguide  
istället!